

# microlab

microlab

just listen



[www.microlab.com](http://www.microlab.com)  
[www.microlabglobal.com](http://www.microlabglobal.com)  
Микролаб Электроникс Компани Лимитед  
(Microlab Electronics Co.,Ltd)  
Сделано в Китае

Акустическая  
система 2.1  
**M-200BT**  
Platinum



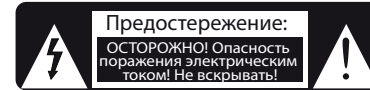
Руководство пользователя

Все символы и логотипы принадлежат соответствующим владельцам торговых наименований. Производитель оставляет за собой право вносить технические изменения в устройство без предварительного уведомления. Отличия между фотографиями и действительным устройством могут возникнуть по причине проводимой работы по улучшению свойств устройства.

Обозначение и слово «The Bluetooth®» являются маркой и логотипом, зарегистрированными компанией Bluetooth SIG, Inc., и любое использование этих обозначений компанией Microlab Electronic Co., Ltd лицензировано.

Благодарим вас за приобретение акустики Microlab!

Перед подключением и эксплуатацией прочтите руководство и следуйте рекомендациям.



### Внимание!

Устройство не содержит обслуживаемых элементов.

За технической помощью обращайтесь только в сервисные центры Microlab.

### Условные обозначения



Молния в равностороннем треугольнике означает наличие неизолированного напряжения внутри корпуса устройства, которое может стать причиной поражения электрическим током.



Восклицательный знак в равностороннем треугольнике обращает внимание на наличие важных инструкций по эксплуатации и установке в поставляемой с устройством документации.

### Предупреждение!

1. Перед эксплуатацией и установкой устройства внимательно изучите инструкцию и правила техники безопасности. Следуйте инструкции и сохраняйте её для обращения к ней в будущем.
  2. Если транспортировка устройства осуществлялась при низких температурах, то перед подключением выдержите устройство при температуре (от +16° С до +25° С) в течение 3 ч.
  3. Подключайте устройство только к тому типу источника питания, который указан на маркировке рядом с вводом шнура электропитания.
  4. Не подключайте звуковой кабель от выхода другого работающего усилителя звука к звуковому входу данной системы.
  5. При использовании шнура электропитания, отличного от шнура в комплекте, убедитесь, что он подходит к соответствующим штекерам и соответствует всем стандартам безопасности.
  6. Избегайте повреждения шнура электропитания и соединительных кабелей.
  7. Не допускайте перегрузки стенных розеток электропитания или удлинителей.
  8. Во избежание перегрева устройство должно хорошо вентилироваться. Не перекрывайте циркуляцию воздуха рядом с устройством.
  9. Не размещайте устройство вблизи источников тепла, таких как отопительные батареи, радиаторы и т.д.
  10. Запрещается подвергать устройство воздействию влаги. Не используйте устройство рядом с водой или в помещениях с избыточной влажностью.
  11. Не допускайте попадания внутрь устройства инородных предметов.
  12. Перед чисткой устройства отключите источник электропитания. Чистку рекомендуется производить сухой тканью. При использовании чистящих средств не следует наносить их на устройство - наносите их на ткань. Будьте осторожны: не повредите при чистке динамики.
  13. Запрещается подключать и использовать дополнительные устройства, не рекомендованные изготовителем - это может привести к поломке.
  14. Не ставьте устройство на неустойчивую поверхность.
  15. Обязательно отключайте устройство во время грозы и если оно не используется длительное время. Для отключения необходимо выключить систему и отключить устройство от источника питания.
- Внимание!** Подключенная к источнику питания система остается в спящем режиме под напряжением, так как электропитание отключено не полностью.
16. Запрещается эксплуатация устройства с повреждениями или неисправностями.
  17. Для защиты от перепадов напряжения в электросети необходимо использовать предохранители надлежащего типа и номинальных размеров. Спецификация соответствующих предохранителей для каждого диапазона напряжения указана на устройстве.
  18. Не увеличивайте громкость звука, когда вы прослушиваете отрывок с очень низкими входящими частотами, иначе при внезапном включении максимального уровня громкости может произойти поломка динамика.
  19. Храните и эксплуатируйте устройство в сухом помещении (не более 65% влажности) при температуре от 0° С до +40° С без конденсации влаги.

## О продукте

Акустические системы 2.1 – это один из самых популярных форматов аудиосистем, позволяющий получить выраженный бас и при этом не занимать лишнее рабочее пространство.

Платиновая версия M200BT отличается изящными сателлитами на прозрачных изогнутых ножках и оригинально оформленным фазоинвертором на корпусе сабвуфера.

Система поддерживает функцию беспроводного подключения по Bluetooth 4.0

и технологию NFC. Все это позволяет слушать любимую музыку в любом месте, где бы вы ни находились.

Управление громкостью осуществляется при помощи проводного пульта, кроме того, на нем расположены 2 аудио разъема 3,5 мм jack для быстрого подключения источников звука или наушников.

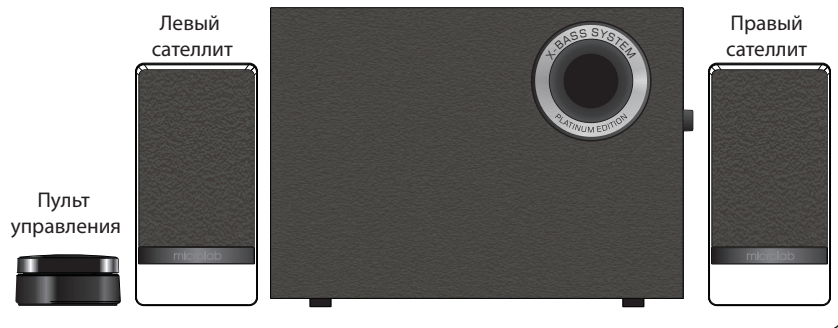
### Комплектность:

- Сателлиты – 2 шт.
- Сабвуфер – 1 шт.
- Пульт управления – 1 шт.
- Руководство пользователя – 1 шт.

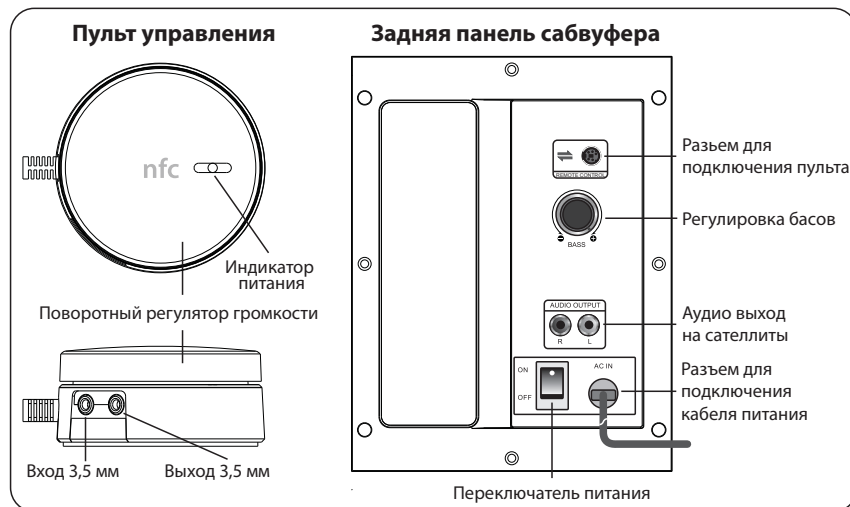


## Внешний вид

### Вид спереди

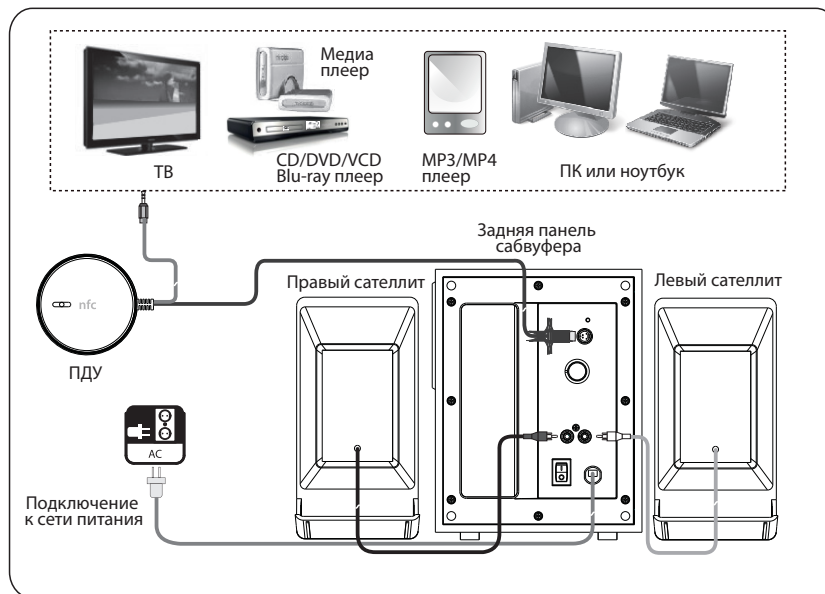


## Внешний вид



3

## Подключение



4

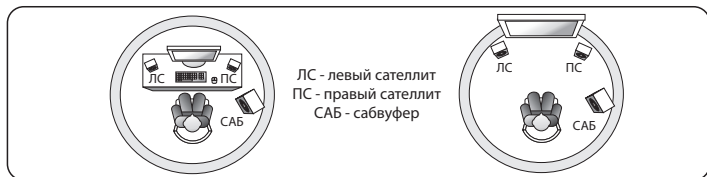
## Подключение и эксплуатация

### Установка

1. Перед тем, как подключить акустику, убедитесь, что система не подключена к сети и что переключатель питания находится в положении ВЫКЛ. (OFF).
2. Подключите сателлиты к сабвуферу с помощью соединительного кабеля. Установите сателлиты как можно дальше друг от друга, напротив того места, откуда вы будете слушать музыку.
3. Подключите кабель питания к розетке.

### Работа с устройством

1. Установите минимальное значение уровня громкости.
2. Подключите источник звука с помощью соответствующего разъема 3,5 мм jack на пульте.
3. Подключите пульт к задней панели сабвуфера.
4. Включите кнопку питания на акустической системе.
5. Включите источник звука и начните воспроизведение композиции.
6. Постепенно увеличивайте громкость и уровень басов до желаемого уровня с помощью регуляторов на боковой панели сабвуфера.



5

### Беспроводное подключение (Bluetooth)

1. Данный режим воспроизведения установлен по умолчанию. Включите акустическую систему.
2. Включите функцию Bluetooth на своём устройстве. Убедитесь, что оно поддерживает профиль A2DP.
3. В списке доступных для подключения устройств выберите акустическую систему Microlab «M200 BT». Когда соединение установится, LED индикатор будет гореть синим цветом.
4. Чтобы остановить воспроизведение в этом режиме, просто отключите функцию Bluetooth на своем устройстве.

### NFC

1. Положите устройство, поддерживающее функцию NFC, на пульт.
2. Активируйте функцию NFC в устройстве.
3. Предыдущий источник звука будет деактивирован - активируется устройство с поддержкой NFC.



### Спящий режим

Система автоматически перейдет в режим экономии энергии, если в течение 20 минут подключение не будет обнаружено. Индикатор питания будет медленно мигать красным цветом, если система находится в режиме AUX, и синим цветом, если в режиме воспроизведения по Bluetooth®.

<b>Модель</b>	M200BT PL
<b>Усилитель</b>	
Выходная мощность	50 Вт (RMS)
Распределение мощности	12 Вт x 2 + 26 Вт
Нелинейные искажения	< 0.5% 1 В, 1 кГц
Частотный диапазон	35 Гц – 20 кГц
Соотношение сигнал/шум	> 75 дБ
Разделение каналов	> 40 дБ
<b>Динамики</b>	
ВЧ динамик	2,5", 4 Ом
НЧ динамик	5,25", 8 Ом
<b>Интерфейс</b>	
Выход	2RCA, 3,5 мм jack
Вход	3,5 мм jack
Беспроводное соединение	Bluetooth 4.0 /NFC

## Часто задаваемые вопросы (FAQs)

Вопрос	Решение
Не горит индикатор питания	Проверьте подключение к сети. Проверьте правильность подключения всех кабелей.
Отсутствует звук	Убедитесь, что источник воспроизведения работает правильно. Убедитесь, что все кабели правильно подключены. Проверьте уровень громкости.
Наличие шумов при вращении регулятора уровня громкости	Сначала выключите источник звука, затем поверните несколько раз регулятор громкости. Возобновите воспроизведение композиции и послушайте. Шумы могут быть вызваны пылью, и простое вращение регулятора устранил проблему.
Какие устройства поддерживает система?	Любые устройства с технологией беспроводного подключения Bluetooth 4.0 /NFC или с разъемом 3,5 мм Jack
Искажение звука	Проверьте, не испорчен ли воспроизводимый файл, попробуйте воспроизвести другую композицию.
Если проблема не решена, обратитесь в сервисный центр.	

6

## Гарантийные обязательства

Приобретая продукцию компании Microlab у официальных партнеров, Вы получаете гарантийное и послегарантийное техническое обслуживание в сервисных центрах. Гарантийное обслуживание включает в себя бесплатное устранение всех неполадок (ремонт).

Гарантийный талон подтверждает отсутствие дефектов в приобретенном Вами изделии, а также Ваше право на осуществление бесплатного ремонта или замену вышедших из строя элементов в течение всего гарантийного срока. Компания оставляет за собой право отказа в осуществлении бесплатного гарантийного ремонта в случае несоблюдения условий эксплуатации, описанных ниже. Все условия гарантии действуют в рамках Закона РФ «О защите прав потребителей» и в целом осуществляются в соответствии с законодательством РФ.

### Условия гарантии

Гарантия действительна только при наличии правильно и четко заполненного гарантийного талона с указанием серийного номера устройства, гарантийного срока, даты продажи с подписью продавца и печатью компании-продавца. Бесплатный ремонт осуществляется только в течение срока, указанного в гарантийном талоне. Серийный номер и модель устройства, представляемые в сервисный центр, должны совпадать с указанными в гарантийном талоне серийным номером и моделью.

### Гарантийное обслуживание прекращается в случае, если:

- Устройство имеет следы постороннего вмешательства, а также в случае, если осуществлялись попытки его ремонта в неавторизованном сервисном центре;
- Обнаружены несанкционированные изменения конструкции или схемы устройства;
- Устройство, предназначенное для бытового использования, эксплуатировалось в профессиональных или производственных целях.

### Гарантия не распространяется на следующие неисправности устройства:

- Механические повреждения;
- Неисправности, связанные с попаданием внутрь жидкостей, посторонних предметов, насекомых;
- Повреждения, вызванные стихийными бедствиями, пожарами, наводнениями, бытовыми факторами;
- Повреждения, вызванные несоответствием Государственным стандартам питающих кабельных сетей и других аналогичных внешних факторов;
- Повреждения, вызванные использованием нестандартных запчастей и деталей.

Гарантийный срок – 12 месяцев со дня покупки при условии соблюдения правил эксплуатации и хранения.

Срок службы устройства – 10 лет при условии соблюдения правил эксплуатации и хранения.

Наименования и адреса организаций, уполномоченных на принятие претензий, размещены на официальном сайте [www.microlab.com](http://www.microlab.com) в разделе меню «Сервисные центры» и во вложенном списке сервисных центров.

7

## Гарантийные обязательства

Наименование и местонахождение уполномоченного изготовителем лица, импортера, информация для связи с ними	ООО "ДИЗ": Адрес: Россия, 690065, Приморский край, г. Владивосток, ул Паллады, дом № 18, офис 1. e-mail: info@ost-com.ru
Изготовитель	Microlab Electronics Co., Ltd/Микролаб Электроникс Ко., Лтд Адрес: CN, Baozi South Road, Microlab Industrial Park, Shenzhen Grand Industrial Zone, Pingshan New District, Shenzhen, Guangdong, China/Баоцзи Саус Род, Микролаб Индастриал Парк, Шеньжень Гранд Индастриал Зоун, Пингшан Нью Дистрикт, Шеньжень, ГуангДонг, Китай
Материал	Дерево (МДФ), пластик
Условия хранения	Хранить в сухом проветриваемом помещении при влажности не более 65% и температуре от +0° C до +40° C
Утилизация	Не требует специальных условий утилизации.

Месяц и год изготовления указаны на упаковке.



Продукция изготовлена в соответствии с требованиями ТР ТС 004/2011 «О безопасности низковольтного оборудования»; ТР ТС 020/2011 «Электромагнитная совместимость технических средств».

8